



California English Language Development Test

ការបោះពុម្ពផ្សាយ 2009–10 របស់ CELDT សេចក្តីណែនាំលើការបកស្រាយលទ្ធផលនៃការប្រឡង

សេចក្តីណែនាំនេះត្រូវបានរៀបចំឡើងដើម្បីផ្តល់នូវព័ត៌មានទូទៅអំពីការប្រឡងពិភាក្សាចំរើននៃភាសាអង់គ្លេស នៅរដ្ឋកាលីហ្វ័រញ៉ា (CELDT) និង ការពិពណ៌នាសង្ខេបនៃរបៀបរាយការណ៍លទ្ធផល និង ថាតើលទ្ធផលទាំងនេះមាន អត្ថន័យដូចម្តេច ។

ទម្រង់នៃការប្រឡង

CELDT ត្រូវបានតម្រូវដោយច្បាប់នៅកាលីហ្វ័រញ៉ាដើម្បីវាយតម្លៃភាពប៊ុនប្រសព្វនៃភាសាអង់គ្លេសរបស់សិស្ស ទាំងអស់ដែលមានភាសាម្តាយក្រៅពីភាសាអង់គ្លេស ។ ការប្រឡងនេះត្រូវបានរៀបចំតាមបទដ្ឋាននៃភាពវិវឌ្ឍន៍ នៃភាសាអង់គ្លេសដែលបានយល់ព្រមដោយក្រុមប្រឹក្សាអប់រំរបស់រដ្ឋ ។ ព័ត៌មានបន្ថែមទៀតអាចរកបានតាមវិបសៃ របស់ក្រសួងអប់រំនៃរដ្ឋកាលីហ្វ័រញ៉ា <http://www.cde.ca.gov/ta/tg/el/> ។

CELDT វាស់វែងភាពប៊ុនប្រសព្វរបស់សិស្សលើភាពជំនាញភាសាអង់គ្លេសក្នុងមុខវិជ្ជាខាងក្រោម :

ការស្តាប់

ការនិយាយ

ការអាន

ការសរសេរ

មុខវិជ្ជាស្តាប់រួមមានសមាសភាគនៃការប្រឡងខាងក្រោម :

ការធ្វើតាមការបញ្ជាផ្ទាល់មាត់ : ការតបតនឹងការណែនាំ

ការនិយាយរបស់គ្រូបង្រៀន : ការយល់ពីព័ត៌មានជាភាសានិយាយ នៅក្នុងបរិបទសិក្សា

ភាពយល់នៃការស្តាប់បន្ថែមទៀត : ការឆ្លើយសំណួរផ្សេងៗអំពីរឿងខ្លីៗ

ការនិយាយពាក្យចូន (សម្រាប់ K-2 ប៉ុណ្ណោះ) : ការបង្កើតពាក្យដែលចូននឹងពាក្យដែលផ្តល់ឱ្យ

មុខវិជ្ជានិយាយរួមមានសមាសភាគនៃការប្រឡងខាងក្រោម :

វាក្យស័ព្ទផ្ទាល់មាត់ : ការដឹងពីរបៀបប្រើឈ្មោះនៃនាម និង អំពើ

មុខងារនៃការនិយាយ : ការប្រើភាសាដើម្បីតបតនឹងកិច្ចការជាក់លាក់

ជ្រើស និង ផ្តល់មូលហេតុ : ការបង្ហាញពីចំណង់ចំណូលចិត្ត និង ការផ្តល់នូវមូលហេតុពីរ

ការនិទានរឿងដោយប្រើរូបភាព ៤ : ការនិយាយរឿងប្រាប់ដោយផ្អែកលើលំដាប់នៃរូបភាព

មុខវិជ្ជាអានរួមមានសមាសភាគនៃការប្រឡងខាងក្រោម :

ការវិភាគពាក្យ : គំរូ (Patterns) និង ទម្រង់ (Structure) នៃពាក្យ

ភាពស្មាត់ជំនាញ និង វាក្យស័ព្ទ : ការប្រើនិយមន័យពាក្យជាច្រើន

ភាពយល់នៃការអាន : ការវិភាគលើការពិត ការពិចារណា និង ការទិញទៀនកែលម្អលើសំណេរនៃរឿង
ប្រលោមលោក និង រឿងពិត ។

មុខវិជ្ជាសរសេរ រួមមានសមាសភាគនៃការប្រឡងខាងក្រោម :

វេយ្យាករណ៍ និង រចនាសម្ព័ន្ធ : ការប្រើបទដ្ឋានរចនាសម្ព័ន្ធវេយ្យាករណ៍ភាសាអង់គ្លេស (Standard English Grammatical Structure) និង ការសន្មត់ក្នុងការសរសេរ (Writing Conventions) ។

ការសរសេរប្រយោគ : ការបង្កើតប្រយោគផ្សេងៗលើប្រធានបទជាក់លាក់ផ្សេងៗ

ការសរសេរតែងសេចក្តីខ្លីៗ : ការតែងសេចក្តីខ្លីៗលើប្រធានបទជាក់លាក់ផ្សេងៗ

ពិន្ទុនៃការប្រឡង

CELDT គឺជាការវាស់វែងមួយដែលគ្រូបង្រៀនប្រើរួមផ្សំជាមួយព័ត៌មានរបស់សាលា និង សមិទ្ធផលផ្សេងទៀត ដើម្បីធ្វើការសម្រេចលើការដាក់ចំណាត់ថ្នាក់អ្នករៀនភាសាអង់គ្លេស ។

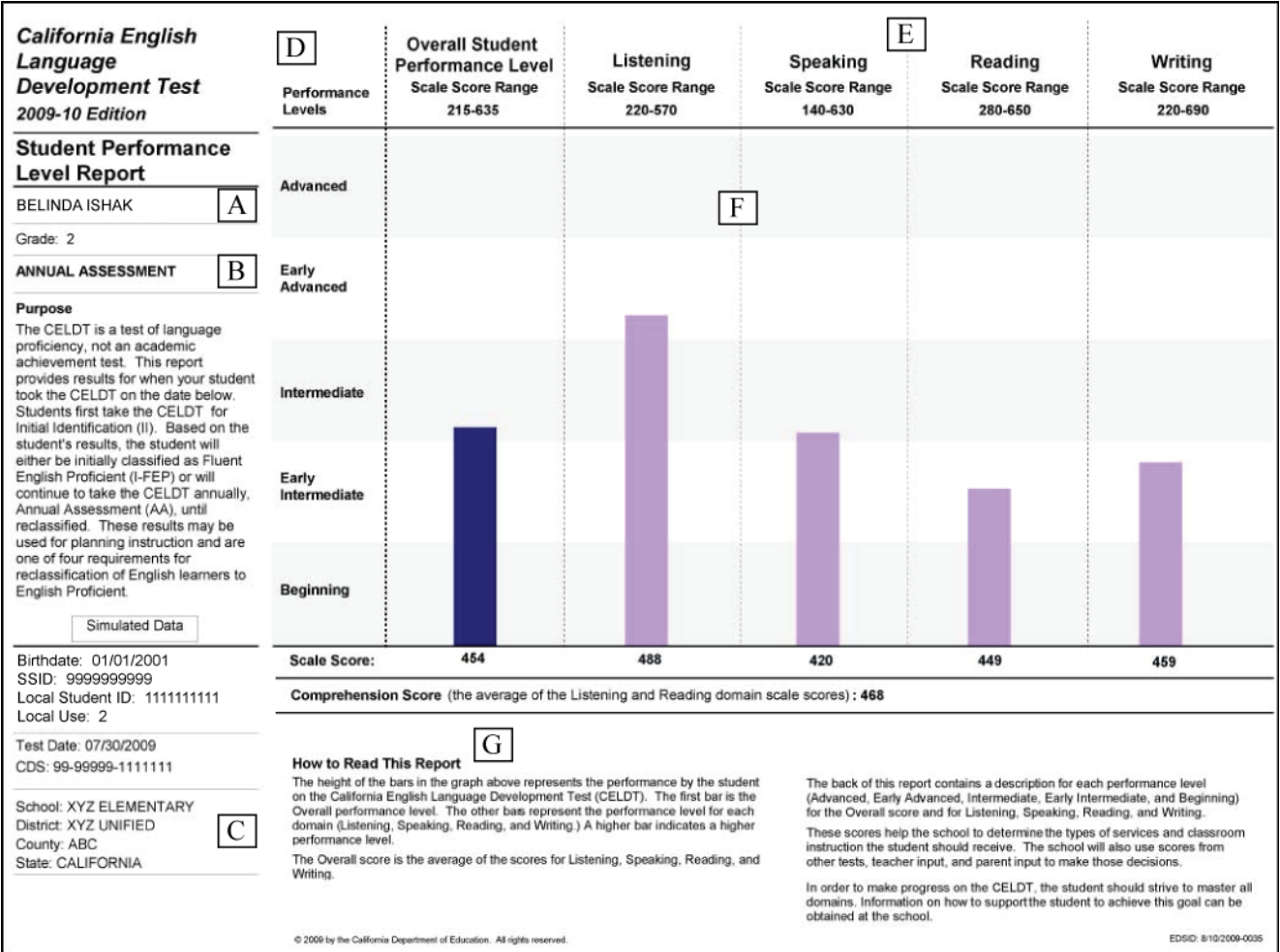
ពិន្ទុរបស់សិស្សត្រូវបានចាត់ជា ៥ កម្រិតតាមលទ្ធផលនៃការប្រឡង : ថ្នាក់ដំបូង, មុនថ្នាក់មធ្យម, ថ្នាក់មធ្យម, មុនថ្នាក់ខ្ពស់ និង ថ្នាក់ខ្ពស់ ។

ពិន្ទុដាច់ដោយឡែកផ្សេងទៀតត្រូវបានកំណត់សម្រាប់ការស្តាប់, ការនិយាយ, ការអាន និង ការសរសេរ ។ ពិន្ទុទាំងនេះត្រូវបានគេរួមផ្សំដើម្បីបូកសរុបពិន្ទុប្រឡងទាំងអស់ និង ពិន្ទុនៃភាពយល់ ដោយប្រើវិធានខាងក្រោម :

$$\text{ពិន្ទុសរុប} = (0.25 \times \text{ពិន្ទុនៃការស្តាប់}) + (0.25 \times \text{ពិន្ទុនៃការនិយាយ}) + (0.25 \times \text{ពិន្ទុនៃការអាន}) + (0.25 \times \text{ពិន្ទុនៃការសរសេរ})$$

$$\text{ពិន្ទុនៃភាពយល់} = (0.50 \times \text{ពិន្ទុនៃការស្តាប់}) + (0.50 \times \text{ពិន្ទុនៃការអាន})$$

របាយការណ៍ពីកម្រិតជំនាញរបស់សិស្សបញ្ជាក់ពីកម្រិតជំនាញនៃភាសាអង់គ្លេសរបស់សិស្សទៅតាមមុខវិជ្ជា
នីមួយៗ និង កម្រិតជំនាញទាំងអស់ ។ វាក៏រួមបញ្ចូលផងដែរនូវពិន្ទុនៃភាពយល់ ។ របាយការណ៍កំរូខាងក្រោមបង្ហាញពី
របៀបបង្ហាញព័ត៌មានទាំងនោះ ។



- A — ឈ្មោះសិស្ស និង ថ្នាក់
- B — គោលបំណងនៃរបាយការណ៍
- C — ព័ត៌មានសង្កាត់ និង សាលា
- D — កម្រិតជំនាញនៃ CELDT

- E — មុខវិជ្ជាដែលវាយតម្លៃដោយ CELDT
- F — មាត្រដ្ឋានពិន្ទុនៃមុខវិជ្ជានីមួយៗ និង ពិន្ទុសរុប
- G — របៀបអានរបាយការណ៍នេះ

ការពិពណ៌នាអំពីកម្រិតលទ្ធផល CELDT

ខាងក្រោមនេះគឺជាការពិពណ៌នាទូទៅពីជំនាញរបស់សិស្សនៅតាមកម្រិតលទ្ធផលនីមួយៗ ។

សូមកត់សម្គាល់ថានិយមន័យកម្រិតលទ្ធផលត្រូវបានសរសេរពីកម្រិតដំបូង ទៅកម្រិតខ្ពស់ ហើយកម្រិតនីមួយៗ នោះបង្កើតឡើងអាស្រ័យទៅតាមកម្រិតមុននោះ ។ សិស្សម្នាក់ៗដែលមានភាពរីកចម្រើនលើភាសាអង់គ្លេសអាចត្រូវបាន សម្គាល់តាមអំឡុងពេលនៃការរីកចម្រើនលឿន ឬ យឺត, សភាពថយក្រោយ, ការទទួលបាននូវចំណុចខ្ពស់នៃភាសាអង់គ្លេស និង ការរីកចម្រើនមិនស្របគ្នានៃមុខវិជ្ជាស្តាប់, និយាយ, អាន និង សរសេរ ។ នៅកម្រិតនីមួយៗ អ្នកសិក្សាភាសាអង់គ្លេស បន្តពង្រីកវាក្យស័ព្ទសង្គម និង វាក្យស័ព្ទសិក្សារបស់គេ ព្រមទាំងសមត្ថភាពរបស់គេក្នុងការសិក្សាមាតិកាតាមកម្រិតថ្នាក់ ដែលផ្តល់ឱ្យនៅក្នុងភាសាអង់គ្លេសធម្មតា ។

ថ្នាក់ដំបូង

សិស្សដែលមានលទ្ធផលនៅកម្រិតនៃភាពជំនាញភាសាអង់គ្លេសនេះ អាចបង្ហាញនូវជំនាញភាសាអង់គ្លេសតិចតួច ឬ មិនអាចទទួល ឬ បង្កើតភាសាអង់គ្លេសបានតែម្តង ។ ពួកគេចាប់ផ្តើមយល់នូវព័ត៌មានលម្អិតនៃមូលដ្ឋានគ្រឹះតិចតួចក្នុង អំឡុងពេលសិក្សាធម្មតា ។ ពួកគេអាចឆ្លើយតបទៅនឹងតម្រូវការនៃការទំនាក់ទំនង និង ការសិក្សាមួយចំនួន ប៉ុន្តែនៅមាន កំហុសជាច្រើន ។ ជាធម្មតា ការនិយាយផ្ទាល់មាត់ និង ការសរសេរមានដែនកំណត់ត្រឹមពាក្យដែលមិនអាចភ្ជាប់គ្នា និង ឃ្លា ព្រមទាំង សំណួរដែលទន្ទេញចាំមាត់ ។ កំហុសជាញឹកញាប់ធ្វើឱ្យមានភាពលំបាកក្នុងការទំនាក់ទំនង ។

មុនថ្នាក់មធ្យម

សិស្សដែលមានលទ្ធផលនៅកម្រិតនៃភាពជំនាញភាសាអង់គ្លេសនេះ បន្តរីកចម្រើនលើជំនាញទទួល និង បង្កើតភាសា អង់គ្លេស ។ ពួកគេអាចសម្គាល់ និង យល់នូវព័ត៌មានលម្អិតមូលដ្ឋានគ្រឹះជាច្រើន ក្នុងអំឡុងពេលសិក្សាធម្មតា ។ ពួកគេអាចឆ្លើយ តបបានងាយស្រួលទៅនឹងតម្រូវការនៃការទំនាក់ទំនង និង ការសិក្សាផ្សេងៗជាច្រើន ដោយមានកំហុសថយចុះ ។ ជាធម្មតា ការនិយាយផ្ទាល់មាត់ និង ការសរសេរមានដែនកំណត់ត្រឹមប្រយោគ និង ឃ្លា ព្រមទាំង សំណួរដែលទន្ទេញចាំមាត់ ។ កំហុស ជាញឹកញាប់នៅតែកាត់បន្ថយការទំនាក់ទំនង ។

ថ្នាក់មធ្យម

សិស្សដែលមានលទ្ធផលនៅកម្រិតនៃភាពជំនាញភាសាអង់គ្លេសនេះ ចាប់ផ្តើមសុំទៅនឹងភាសាអង់គ្លេស ដើម្បីបំពេញ តម្រូវការនៃការទំនាក់ទំនង និង ការសិក្សា ដោយមានភាពប្រាកដប្រជាបានឡើង ។ ពួកគេអាចសម្គាល់ និង យល់នូវព័ត៌មាន

លម្អិតមូលដ្ឋានគ្រឹះជាច្រើន និង ទស្សនៈទានអរូបីធំៗមួយចំនួន ក្នុងអំឡុងពេលសិក្សាធម្មតា ។ ពួកគេអាចឆ្លើយតបកាន់តែ ងាយស្រួលទៅនឹងតម្រូវការនៃការទំនាក់ទំនង និង ការសិក្សាផ្សេងៗជាច្រើន ដោយមានកំហុសថយចុះជាច្រើន ។ ជាធម្មតា ការនិយាយផ្ទាល់មាត់ និង ការសរសេរអាចឈានដល់ការបង្កើតប្រយោគ, កថាខ័ណ្ឌ ព្រមទាំង ឃ្លា និង សំណួរដោយខ្លួនឯង ។ កំហុសនៅតែធ្វើឱ្យការទំនាក់ទំនងមានភាពស្មុគស្មាញ ។

មុនថ្នាក់ខ្ពស់

សិស្សដែលមានលទ្ធផលនៅកម្រិតនៃភាពជំនាញភាសាអង់គ្លេសនេះ ចាប់ផ្តើមចងក្រងបញ្ចូលនូវសមាសធាតុផ្សេងៗនៃ ភាសាអង់គ្លេស ដែលមានលក្ខណៈស្មុគស្មាញ មានស្ថានភាពតម្រូវការផ្នែកបញ្ជា និង អាចប្រើប្រាស់ភាសាអង់គ្លេសជាមធ្យោបាយ សម្រាប់ការសិក្សាមុខវិជ្ជាសិក្សាដទៃផ្សេងទៀត ។ ពួកគេអាចសម្គាល់ និង សង្ខេបព័ត៌មានលម្អិតមូលដ្ឋានគ្រឹះជាច្រើន និង ទស្សនៈទានអរូបី ក្នុងអំឡុងពេលសិក្សាធម្មតានៅក្នុងមុខវិជ្ជាសិក្សាភាគច្រើន ។ ការនិយាយផ្ទាល់មាត់ និង ការសរសេរមាន លក្ខណៈច្រើនប្រយោជន៍ ហើយកថាខ័ណ្ឌ និង ការតែងសេចក្តីមានភាពពេញលេញ ។ កំហុសមានតិចតួច និង កម្រមានភាព ស្មុគស្មាញក្នុងការទំនាក់ទំនង ។

ថ្នាក់ខ្ពស់

សិស្សដែលមានលទ្ធផលនៅកម្រិតនៃភាពជំនាញភាសាអង់គ្លេសនេះ អាចធ្វើការទំនាក់ទំនងបានយ៉ាងមានប្រសិទ្ធភាព ជាមួយនឹងអ្នកចូលរួមផ្សេងៗលើប្រធានបទដែលទាក់ទងយ៉ាងទូលំទូលាយ និង ថ្មីៗ ដើម្បីបំពេញតាមតម្រូវការសង្គម និង ការ សិក្សា ។ ដើម្បីទទួលបានកម្រិតលទ្ធផលភាសាអង់គ្លេសដូចមិត្តភក្តិដែលមានដើមកំណើតនិយាយភាសាអង់គ្លេស ការសិក្សា បន្ថែម និង ការធ្វើឱ្យប្រសើរខាងផ្នែកភាសាលើសពីនេះ នៅតែមានភាពចាំបាច់ណាស់ ។ ពួកគេអាចសម្គាល់ និង សង្ខេប ព័ត៌មានលម្អិតមូលដ្ឋានគ្រឹះ ព្រមទាំងទស្សនៈទានអរូបី ក្នុងអំឡុងពេលសិក្សាធម្មតាលើមុខវិជ្ជាសិក្សាទាំងអស់ ។ ការនិយាយ ផ្ទាល់មាត់ និង ការសរសេរឆ្លុះបញ្ចាំងនូវភាពច្រើនប្រយោជន៍យ៉ាងសមស្របទៅនឹងមុខវិជ្ជាសិក្សា ។ កំហុសមិនសូវមានទេ និង មិនកាត់បន្ថយការទំនាក់ទំនងឡើយ ។

សម្គាល់ : ក្នុងគោលបំណងអនុលោមតាម NCLB ពិន្ទុនៃភាពយល់ គឺជាពិន្ទុមធ្យមភាគនៃមុខវិជ្ជាស្តាប់ និង អាននៃ ការប្រលងនោះ ។